

BIESZCZADZKI ODDZIAŁ STRAŻY GRANICZNEJ	
Kancelaria Jswna	
Nr. 13145/16	2016-08-30
Wpłynęłof.	
Za: 2	str. 4

P.N-h Wice
do si. wyf i dotrzym
realizacji - wg w. oświadczeni
Czarna, dn. 25-08.2016r.

DECYZJA o ustaleniu lokalizacji inwestycji celu publicznego

Na podstawie ustawy z dnia 27 marca 2003r. o planowaniu i zagospodarowaniu przestrzennym (Dz. U. z 2015r. poz. 199), art.1 ust.2, art.4 ust.2, art.51 ust.3, art.59 ust.1, stosownie do art.104 Kodeksu postępowania administracyjnego, – ustawa z dnia 14 czerwca 1960r. (Dz.U. 2016 poz. 23) oraz art. 6 pkt 7 ustawy z dnia 21 sierpnia 1997r. o gospodarce nieruchomościami (tekst jednolity z 2015r. poz. 782 z późn. zm.);

Po rozpatrzeniu wniosku, złożonego przez:

Bieszczadzki Oddział Straży Granicznej im. gen. bryg. Jana Tomasza Grzechowskiego, ul. Mickiewicza 34, 37-700 Przemyśl, z dnia 30.06.2016r., w sprawie wydania decyzji o warunkach zabudowy na działkach nr ew.: 218/4, 220/2 położonej w miejscowości **Bystre**, gm. Czarna;

ustalam lokalizację inwestycji celu publicznego

dla inwestycji obejmującej: **budowę wieży obserwacyjnej** na działkach nr ew.: 218/4, 220/2 położonej w miejscowości **Bystre**, gm. Czarna;

następujące warunki zabudowy i zagospodarowania terenu:

1. **Rodzaj i funkcja zabudowy:** wieża obserwacyjna służąca do realizacji zadań służbowych określonych w ustawie o straży granicznej.
2. **Warunki i szczegółowe zasady zagospodarowania terenu oraz jego zabudowy** wynikające z przepisów odrębnych.

1) **Warunki i wymagania ochrony i kształtowania ładu przestrzennego:**

- a) nieprzekraczalna linia zabudowy w odległości 8m od granicy pomiędzy działkami nr ew.: 220/2 i 204/5;
- b) wskaźnik wielkości powierzchni zabudowy projektowanej wieży, w stosunku do powierzchni terenu inwestycji, który wynosi 2993 m², nie więcej niż 5%;
- c) wskaźnik wielkości terenu biologicznie czynnego w stosunku do powierzchni terenu inwestycji który wynosi 2993 m², nie mniejszy niż 70%;
- d) szerokość elewacji frontowej (elewacja od strony wjazdu na działkę) od 2m do 10m;
- e) wysokość konstrukcji od 20 do 50 m n.p.t.;
- f) na szczycie wieży dopuszcza się montaż platformy przechylnie obrotowej umożliwiającej montaż wyposażenia do obserwacji dziennie-nocnej wraz z systemem odmrażania, budowę instalacji antenowej z anteną paraboliczną do łączności radioliniowej pomiędzy wieżą położoną na działce nr ew.: 218/4 a stanowiskiem operatorskim znajdującym się na terenie SG w m.Czarna, budowę instalacji antenowej UKF, budowę szafy teletechnicznej (kontenera), budowę agregatu prądotwórczego w obudowie kontenerowej, budowę instalacji elektrycznej odbiorczej, a tym m.in.: instalacji oświetlenia terenu, instalacji oświetlenia przeszkodowego, instalacji zasilania urządzeń technologicznych, utwardzenie terenu;
- g) dach płaski bądź, dach jedno-, dwu- lub wielopołaciowy o jednakowym, symetrycznym kącie pochylenia połaci dachowych zawierającym się w przedziale od 5° do 45°;
- h) zakazuje się stosowana agresywnej kolorystyki.
- i) ustala się następujące parametry urządzeń realizowanych w ramach niniejszej inwestycji:
 - maksymalne promieniowanie elektromagnetyczne anteny UKF 15W,
 - maksymalna zastępcza moc promieniowania izotropowego (EIRP) anteny parabolicznej do łączności radioliniowej 59dB,
 - agregat prądotwórczy o mocy elektrycznej do 40 kW, napędzany silnikiem spalinowym wysokoprężnym o mocy do 50 KM w obudowie kontenerowej.

2) **Warunki w zakresie infrastruktury technicznej i komunikacji:**

- a) planowana inwestycji nie wymaga zaopatrzenie w wodę, energię ciepłą oraz odprowadzenia kanalizacji;
- b) zasilanie w energię elektryczną z sieci elektroenergetycznej ,wg warunków technicznych określonych przez dysponenta sieci, zasilanie rezerwowe z agregatu prądotwórczego;
- c) odprowadzenie wód opadowych na teren zielony działki własnej;
- d) usuwanie odpadów zgodnie z obowiązującym systemem gminnym;
- e) teren inwestycji posiada dostęp do drogi publicznej gminnej urządzonej na działce nr ew.: 331, przez działki nr ew.: 204/5, 204/3, 219/1, 218/7 i 57/5.

3) **Zasady i warunki ochrony środowiska i zdrowia ludzi oraz dziedzictwa kulturowego i zabytków oraz dóbr kultury współczesnej:**

- a) zamierzenie inwestycji objęte niniejszą decyzją nie jest zaliczane do przedsięwzięć wymagających przeprowadzenia postępowania w zakresie oceny oddziaływania na środowisko;
- b) teren inwestycji oraz istniejące na nim obiekty nie podlegają ochronie dziedzictwa kulturowego, zabytków i kultury współczesnej;
- c) teren inwestycji znajduje się w granicach Wschodniobeskidzkiego Obszaru Chronionego Krajobrazu (Uchwała Nr XLVIII/998/14 Sejmiku Województwa Podkarpackiego z dnia 23 czerwca 2014 r. w sprawie Wschodniobeskidzkiego Obszaru Chronionego Krajobrazu) i podlega przepisom obowiązującym na tym terenie, w szczególności:
 - przy zagospodarowaniu obszaru przeznaczonego pod inwestycję należy zachować szczególną dbałość o gabaryty i formę architektoniczną (harmonizującą z otoczeniem) projektowanych obiektów,
 - należy dążyć do pozostawienia w dotychczasowym sposobie zagospodarowania tych terenów, które nie zostaną zajęte pod projektowaną zabudowę i elementy infrastruktury towarzyszącej,
 - zaniechana zostanie ingerencja w zieleń wysoką i średnią występującą wzdłuż cieków wodnych stanowiącą ich naturalną obudowę biologiczną.
- 4) **Ustala się następujące wymagania dotyczące ochrony interesów osób trzecich.**

Projektowana inwestycja nie może naruszać interesów osób trzecich, w tym, nie może powodować:

- a) hałasu, drgań (wibracji), szkodliwego promieniowania i oddziaływania pól elektromagnetycznych;
- b) zanieczyszczenia gruntu i wód oraz zalewania wodami opadowymi;
- c) braku dostępu do drogi publicznej;
- d) braku możliwości korzystania z wody, kanalizacji, energii elektrycznej oraz środków łączności;
- e) braku możliwości dopływu światła dziennego do pomieszczeń przeznaczonych na pobyt ludzi;
- f) zanieczyszczenia powietrza.

3. **Wymagania dotyczące granic terenów lub obiektów.**

Linie rozgraniczające teren inwestycji oznaczono na kopii mapy zasadniczej, stanowiącej załącznik graficzny nr 1 do niniejszej decyzji.

UZASADNIENIE:

Dnia 30.06.2016r., przez **Bieszczadzki Oddział Straży Granicznej im. gen. bryg. Jana Tomasza Grzechowskiego**, ul. Mickiewicza 34, 37-700 Przemyśl, został złożony wniosek do Wójty Gminy Czarna w sprawie wydania decyzji o warunkach zabudowy na działkach nr ew.: **218/4, 220/2** położonych w miejscowości **Bystre**, gm. Czarna, w związku z planowaną inwestycją obejmującą **budowę wieży obserwacyjnej**, na w/w działkach.

Teren określony we wniosku nie jest objęty miejscowym planem zagospodarowania przestrzennego, w zapisie „Studium uwarunkowań i kierunków zagospodarowania przestrzennego” gminy Czarna uchwalonego Uchwałą XV 136/2001 Rady Gminy Czarna z dnia 24 kwietnia 2001r., nie został określony obowiązek sporządzenia miejscowego planu zagospodarowania przestrzennego dla terenu inwestycji, wobec czego przeprowadzono postępowanie na zasadach i w trybie przewidzianym w art. 59 i nast. ustawy z dnia 27 marca 2003r. o planowaniu i zagospodarowaniu przestrzennym (Dz. U. z 2015r. poz. 199). Po uwzględnieniu dokumentów załączonych do wniosku, po dokonaniu wizji lokalnej, zgodnie z ustaleniami ustawy z dnia 27 marca 2003r. o planowaniu i zagospodarowaniu przestrzennym (Dz. U. z 2015r. poz. 199), przeprowadzono analizę stanu faktycznego i prawnego terenu, na którym przewiduje się realizację inwestycji oraz analizę funkcji oraz cech zabudowy celem ustalenia warunków zabudowy i zagospodarowania terenu (załącznik nr 2 do decyzji), której wyniki wpisano w ustalenia decyzji. Stwierdza się, że warunki określone w art. 61 ust. 1 pkt 1-5 ustawy z dnia 27 marca 2003r. o planowaniu i zagospodarowaniu przestrzennym (Dz. U. z 2015r. poz. 199) są jednocześnie spełnione. Celem planowanej inwestycji jest budowa obiektu niezbędnego na potrzeby obronności państwa i ochrony granic państwowych, a także do zapewnienia bezpieczeństwa publicznego, tym samym zgodnie z art. 6 pkt. 7 ustawy z dnia 21 sierpnia 1997r. o gospodarce nieruchomościami (tekst jednolity z 2015r. poz. 782 z późn. zm.) jest ona celem publicznym.

W związku z powyższym orzeczono jak w sentencji.

Zgodnie z art. 53, ust. 4, pkt. 8, ustawy z dnia 27 marca 2003 r. o planowaniu i zagospodarowaniu przestrzennym (t. j. Dz. U. z 2012 r., poz. 647 z późn. zm.) decyzja niniejsza została przesłana do Starosty Powiatu Bieszczadzkiego w dniu 19.07.2016r. i na podstawie art. 53 ust. 5c , ustawy z dnia 27 marca 2003 r. o planowaniu i zagospodarowaniu przestrzennym (t. j. Dz. U. z 2012 r., poz. 647 z późn. zm..) nie wyrażenie stanowiska w terminie 21 dni od dnia otrzymania projektu decyzji, o której mowa w art. 51 ust. 1, przez Starostę Powiatu Bieszczadzkiego uznaje się za uzgodnienie decyzji

Zgodnie z art. 53, ust. 4, pkt. 8, ustawy z dnia 27 marca 2003 r. o planowaniu i zagospodarowaniu przestrzennym (t. j. Dz. U. z 2012 r., poz. 647 z późn. zm.)decyzja niniejsza została przesłana do Regionalnego Dyrektora

Ochrony Środowiska w dniu 19.07.2016 r. i na podstawie art. 53 ust. 5c, ustawy z dnia 27 marca 2003 r. o planowaniu i zagospodarowaniu przestrzennym (t. j. Dz. U. z 2012 r., poz. 647 z późn. zm.) nie wyrażenie stanowiska w terminie 21 dni od dnia otrzymania projektu decyzji, o której mowa w art. 51 ust. 1, przez Regionalnego Dyrektora Ochrony Środowiska uznaje się za uzgodnienie decyzji.

Zgodnie z art. 51, ust. 1, ustawy z dnia 27 marca 2003 r. o planowaniu i zagospodarowaniu przestrzennym (Dz. U. z 2015r. poz.199) decyzję niniejszą uzgodniono z Marszałkiem Województwa Podkarpackiego postanowieniem znak PR-XVIII.760.2.32.2016.KM z dnia 27-07-2016r.

Decyzja nie jest ostateczna.



WÓJTA
mgr Bolesław Kochanowicz

**DECYZJA NINIEJSZA
STAŁA SIĘ OSTATECZNA**

z dniem 15.09.2016
data 27.10.2016 podpis... [signature]

POUCZENIE:

Zgodnie z art. 55, ustawy z dnia 27 marca 2003r. o planowaniu i zagospodarowaniu przestrzennym, (Dz. U. z 2015r. poz. 199), niniejsza decyzja wiąże organ wydający decyzje o pozwoleniu na budowę. Wójt Gminy, w drodze decyzji stwierdza wygaśnięcie decyzji o warunkach zabudowy, jeżeli inny wnioskodawca dla tego samego terenu – uzyska pozwolenie na budowę, art.65 ust.1 ustawy z dnia 27 marca 2003r. o planowaniu i zagospodarowaniu przestrzennym (Dz. U. z 2015r. poz. 199). Decyzja o warunkach zabudowy nie rodzi praw do terenu oraz nie narusza prawa własności i uprawnień osób trzecich. Wnioskodawcy, który nie uzyskał praw do terenu nie przysługuje roszczenie o zwrot nakładów poniesionych z otrzymaną decyzją ustalającą warunki zabudowy. Od niniejszej decyzji służy stronom odwołanie do Samorządowego Kolegium Odwoławczego w Krośnie za pośrednictwem Wójta Gminy Czarna w terminie 14 dni od dnia doręczenia.

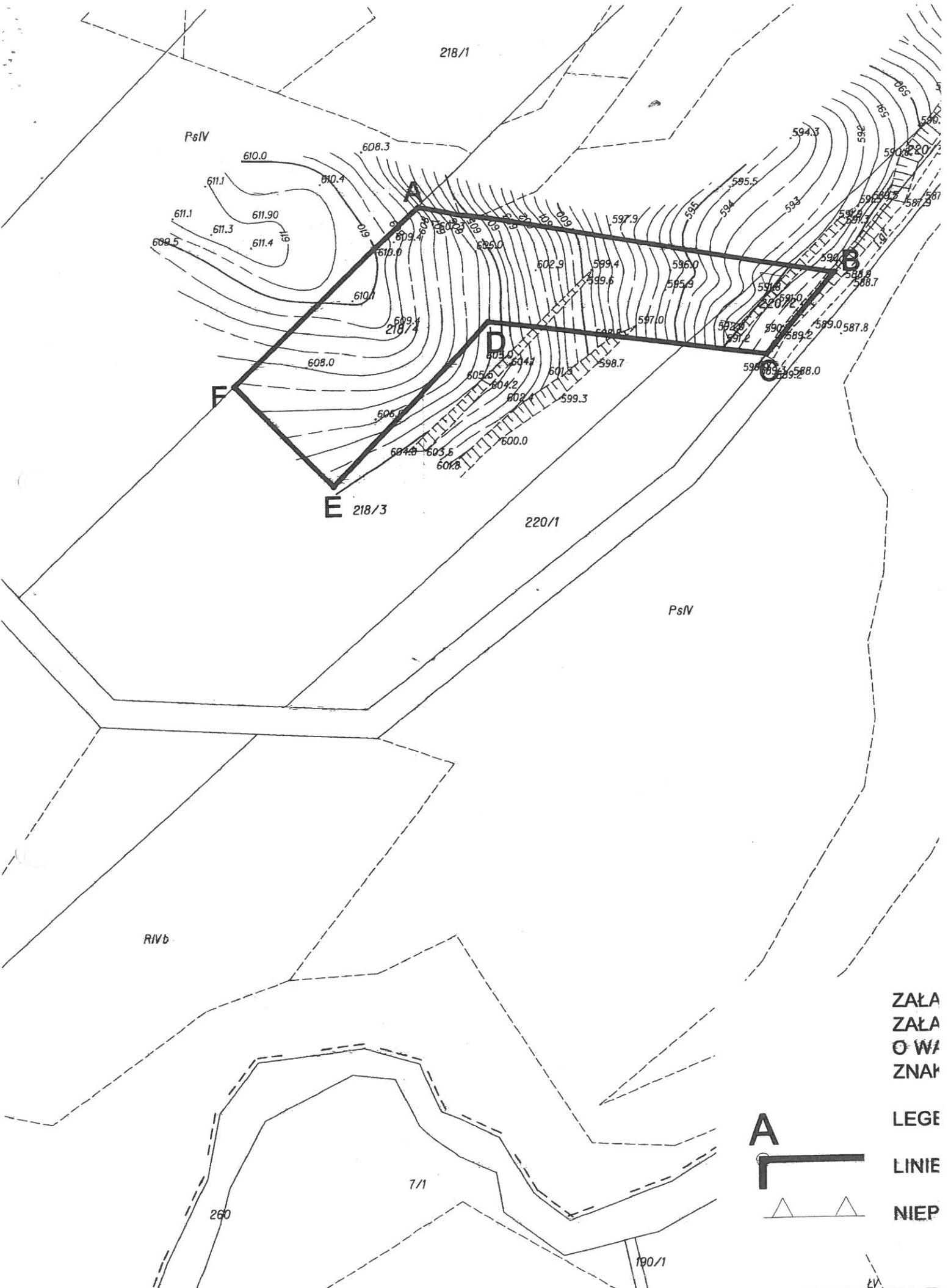
Załączniki :

1. Załącznik graficzny do decyzji w skali 1:1000.
2. Analiza i Wyniki analizy wraz z analizą funkcji oraz cech zabudowy i zagospodarowania terenu w części tekstowej i graficznej.

Otrzymują :

1. Gmina Czarna, Czarna Górna 74, 38-710 Czarna
2. Bieszczadzki Oddział Straży Granicznej w Przemyślu, ul. Mickiewicza 34, 37-700 Przemyśl
3. Drzymała Piotr, ul Kasztelańska 28/24, 30-116 Kraków
4. Hermanowicz – Drzymała Natalia, ul. Kasztelańska 28/24, 30-116 Kraków
5. Dzbug Irena, Suliszka 38/1, 26-680 Wirzbita k. Radomia
6. Kiryk Jerzy, Bystre 3, 38-710 Czarna
7. Kujawska Janina, Michniowiec 35/2, 38-710 Czarna

Projekt decyzji sporządziła: mgr inż. arch. Agata Jasińska-Malec; Uprawnienia budowlane do projektowania bez ograniczeń w specjalności architektonicznej. Numer ewidencyjny: Rz/A-09-06 98/07/U/C. Wpisana na listę członków Podkarpackiej Izby Architektów.



ZAŁA
 ZAŁA
 OWA
 ZNAK
 LEGE
 LINIE
 NIEP

