

MUNDUR SŁUŻBOWY Z EMBLEMATEM STRAŻ GRANICZNA POLISH BORDER GUARD ZE SPODNIAMI NARCIARSKIMI

1. CHARAKTERYSTYKA WYROBU

1.1. Opis

Mundur służbowy jest dwuczęściowy i składa się z kurtki i spodni. Zasadniczym materiałem jest gabardyna - tkanina wełniano - poliestrowa a w kolorze khaki.

1.1.1 Kurtka

Kurtka jest w pasie wcięta.

Przód kurtki jest usztywniony. Przód zapinany jest na cztery guziki z wizerunkiem orła w koronie (godłem). Na wysokości piersi oraz poniżej pasa naszyte są cztery **kieszenie** z klapkami i kontrafałdami zapinanymi na guziki z godłem. Spód kłapek oraz brzegi kieszeni wykończone są tkaniną podszeawkową.

Kurtka posiada **kołnierz** na stojące z wyłogami. Spód kołnierza wykonany jest z filcu.

Na ramionach umieszczone są **naramienniki** wszywane razem z kulą rękawa. Zapinane są na guzik z godłem. Naramienniki muszą umożliwiać nakładanie pochewek z oznakami stopni o wymiarach : wysokość – 116 mm ± 2mm, dłuższy bok– 60 mm ± 1mm, krótszy bok – 46 mm ± 1mm.nNa prawym szwie barkowym(pod naramiennikiem) przyszyty jest guzik spodniowy do przypięcia sznura galowego

Brzegi przodów, kołnierza oraz kieszeni z klapkami przestębnowane są podwójnie w kolorze tkaniny zasadniczej.

Tył kurtki składa się z dwóch części połączonych pośrodku szwem. Szwy boczne kurtki zakończone są rozporkami otwartymi

Rękawy wykonane są z dwóch podłużnych części, ze szwem bocznym zakończonym rozporkiem i guzikiem z godłem. Dół rękawów w odległości 10 cm od dolnej jego krawędzi posiada wszytą lamówkę o szerokości ok. 2 mmz tkaniny wełnianej w kolorze jasno zielonym. Miejsce wszycia jest pojedynczo przestębnowane tworząc imitację mankietu.

Na prawym rękawie kurtki w odległości 45 mm od wszycia rękawa przyszyty jest **emblem** „Straż Graniczna Polish Border Guard” nitką w kolorze emblematu. Opis emblematu znajduje się w dalszej części opisu przedmiotu.

Przody kurtki, kołnierz, obłożenie przodów, naramienniki i klapki kieszeni podklejone są wkładem odzieżowym. Elementy nośne kurtki wykonane są technologią wielkopowierzchniowego klejenia

Kurtka **od wewnątrz** wykończona jest podszeawką z jedwabiu wiskozowego o splocie atlasowym w kolorze khaki, w której na wysokości piersi wykonane są dwie kieszenie wpuszczane, zakończone wypustką z tkaniny wierzchniej. Lewa kieszeń zapinana jest na guzik. Nad lewą kieszenią wewnętrzną naszyta jest wszywka firmowa. W tylnej części podszeawki wykonana jest fałda w odległości 50 mm od wszycia kołnierza, głębokość fałdy wynosi 15 mm. W szew stójki wszyty jest wieszak, z taśmy wieszakowej

Zastosowane w kurtce guziki są w kolorze khaki.

1.1.2. Emblemat „STRAŻ GRANICZNA ”

Emblemat wykonany jest metodą haftu komputerowego na tkaninie wełnianej barwionej na kolor jasno zielony. Posiada kształt owalnej tarczy wpisanej w prostokąt o wymiarach 90 x 105 mm. Brzegi emblematu wykończone są gęstym ścięciem w kolorze dostosowanym do tkaniny wełnianej, spód usztywniony jest włókninowym wkładem odzieżowym.

Napis „STRAŻ GRANICZNA” wykonany w górnej części emblematu w kolorze srebrnym, obwiedziony jest linią ciągłą w kolorze napisu. Wysokość liter napisu – 7 mm.

Litera „Z” w wyrazie STRAŻ nie z kropką a z poziomą kreską przez środek litery „Z”

Poniżej napisu, pośrodku umieszczony jest słup graniczny w kolorze biało-czerwonym o wymiarach : wysokość – 75 mm, szerokość – 15 mm, wysokość stożka – 7 mm . Stożek słupa w kolorze białym, pozostała część na przemian w kolorze czerwonym i białym, tworząc ukośne paski o szerokości 10 mm . Wszystkie boki słupa, z wyjątkiem podstawy obszyte są nitką w kolorze zielonym.

Na tle słupa granicznego widnieje wizerunek orła, mieszczący się w prostokącie o wymiarach 50 x 55 mm, w odległości 6 mm od dolnej krawędzi słupa. Orzeł wykonany jest w kolorze srebrnym, a jego korona, dziób i szpony w kolorze złotym. W dolnej części emblematu wykonany jest napis w kolorze srebrnym „POLISH BORDER GUARD”. Wysokość liter napisu 6 mm

Dla w/w wymiarów dotyczących emblematu przyjmuje się tolerancję ± 1 mm.

1.1.3 Spodnie

Materiałem zasadniczym jest gabardyna- tkanina wełniano-poliestrowa w kolorze khaki.

Spodnie posiadają nogawki bez mankietów, zwężane ku dołowi.

W przednich nogawkach znajdują się 2 cięte **kieszenie** boczne z wypustką, a z prawej strony tyłu wpuszczana kieszeń z klapką zapinaną na guzik. Klapka kieszeni podszyta jest podszewką.

W spodniach wykonany jest rozporek zapinany na guziki.

Góra spodni dopasowana jest zaszewkami. Spodnie posiadają **pasek**. Lewa strona paska jest przedłużona i wykonana jest w niej dziurka na guzik. Na pasku naszytych jest 7 podtrzymywaczy oraz guziki do szelek. Po bokach paska wszyty jest ściągacz i dwa guziki umożliwiające dopasowanie spodni w obwodzie.

W górnej części przednich nogawek założone są zakładki, które wyznaczają kant spodni.

Przednie części nogawek wzmocnione są od wewnątrz tkaniną w kolorze khaki tzw. kolanówką. Wzmocnienie biegnie od paska i kończy się poniżej kolan. Brzegi szwów krokowych wykończone są lamówką w kolorze khaki.

Dół spodni od strony zewnętrznej posiada rozporki na długości około 9 cm dla wzrostu 175 cm. Przy rozporkach i szwach wewnętrznych spodni wszyta jest podwójna guma.

W zewnętrzne szwy boczne spodni wszyta jest **lamówka** koloru zielonego o szerokości około 2 mm

Dół spodni podszyty jest taśmą bawełnianą w kolorze khaki i przestębnowany.

W spodniach zastosowano guziki spodniowe - czterodziurkowe, tworzywowe, w kolorze khaki.

1.2 . Rysunki

Rysunek 1. Kurtka munduru służbowego

Rysunek 2. Emblemat „Straż Graniczna”

Rysunek 3. Spodnie narciarskie

1.3. Oznaczenia

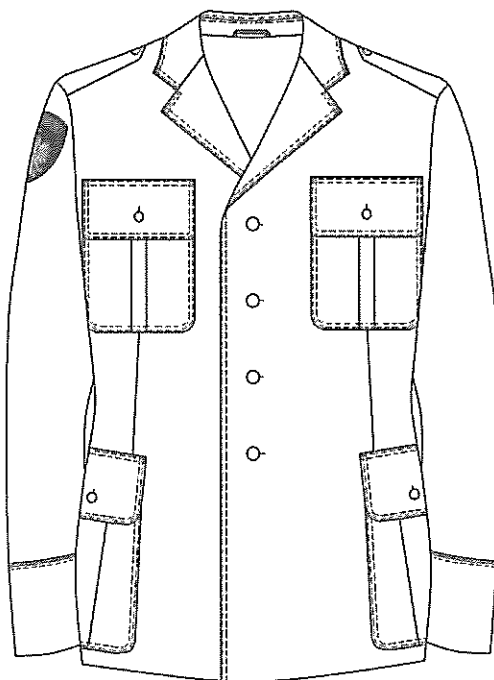
Wyrób powinien zawierać od strony wewnętrznej następujące wszywki:

- 1) firmową zawierającą nazwę i znak producenta, umieszczoną nad lewą kieszenią wewnętrzną
- 2) informacyjne :
 - o rodzaju surowca i sposobie konserwacji ,
 - z oznaczeniem rozmiaru .

Dopuszcza się zastosowanie jednej lub dwóch wszywek zawierających wszystkie wyżej wymienione informacje.

Do każdego kompletu powinna być przyczepiona etykieta jednostkowa zawierająca :

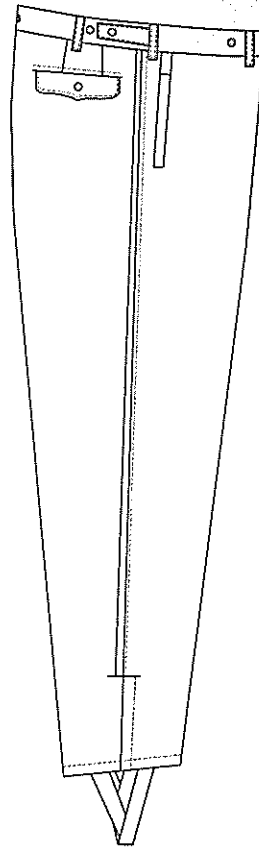
- nazwę, adres i znak firmowy producenta
- nazwę wyrobu
- skład surowcowy materiału podstawowego
- wielkość (rozmiar) wyrobu
- jakość wyrobu
- rok i miesiąc produkcji



Rysunek 1. Kurtka munduru służbowego



Rysunek 2. Emblemat „Straz Graniczna Polish Border Guard”



Rysunek 2. Spodnie narciarskie

2. WYMAGANIA TECHNICZNE

2.1. Wielkości

Mundury służbowe oficera muszą być wykonane w rozmiarach umożliwiających dopasowanie ich do użytkowników o niżej wymienionych wymiarach :

- wzrost od 160 do 192 cm;
- obwód klatki piersiowej od 84 do 128 cm;

2.2. Wymiary

Podstawowe wymiary kurtki, spodni i kieszeni dla wzrostu 175 cm, obwodu klatki piersiowej 100 cm i obwodu pasa 91 cm podano w tabeli 1 i 2.

Podstawowe stałe wymiary kurtki i spodni ujęto w tabeli 3 i 4.

Tabela 1. Wymiary dla wzrostu 175 cm, obwodu klatki piersiowej 100 cm i obwodu pasa 91 cm

| Lp. | Miejsce pomiaru | Wymiary w cm | Tolerancja \pm cm |
|---------------|---|--------------|---------------------|
| KURTKA | | | |
| <i>Przód</i> | | | |
| 1 | długość przodu – odległość od najwyższego punktu na linii barku do dolnej krawędzi kurtki | 77,4 | 1,0 |
| 2 | szerokość przodu - odległość od krawędzi przodu do wszycia rękawa na wysokości górnej krawędzi klapki | 24,8 | 0,5 |
| <i>Tył</i> | | | |

| | | | |
|-----------------------------|--|------|-----|
| 3 | długość tyłu – odległość od szwu wszycia kołnierza do dolnej krawędzi mierzona pośrodku tyłu | 75 | 1,0 |
| 4 | szerokość tyłu – odległość między krawędziami pach na wysokości naramienników | 47,3 | 1,0 |
| Przód i tył (obwody) | | | |
| 5 | szerokość pod pachą – odległość od krawędzi przodu do środka tyłu | 60 | 1,0 |
| 6 | szerokość w pasie – odległość mierzona między krawędziami bocznymi przodu (lewym i prawym) | 103 | 1,0 |
| 7 | szerokość u dołu - odległość między krawędziami bocznymi przodu | 132 | 1,0 |
| Rękaw | | | |
| 8 | długość rękawa z mankietem | 64,5 | 1,0 |
| 9 | szerokość rękawa u góry | 22,1 | 0,5 |
| 10 | szerokość rękawa u dołu | 15,5 | 0,5 |
| SPODNIE | | | |
| 1 | długość zewnętrzna nogawki | 99,5 | 1,0 |
| 2 | długość wewnętrzna nogawki | 74,5 | 1,0 |
| 3 | szerokość nogawki u góry (w udzie) | 36,8 | 0,5 |
| 4 | szerokość nogawki u dołu od lewej do prawej krawędzi (obwód) | 31 | 0,5 |

Tabela 2. Wymiary nakładanych kieszeni kurtki dla wzrostu 175 cm i obwodu klatki piersiowej 100 cm i obwodu pasa 91 cm

| Lp. | Miejsce pomiaru | Wymiary w cm | | Tolerancja \pm cm |
|-----|---|---------------------|-----------------|---------------------|
| | | Kieszenie piersiowe | Kieszenie dolne | |
| 1 | długość klapki u góry | 13,0 | 17,5 | 0,5 |
| 2 | szerokość klapki | 6,0 | 7,0 | 0,5 |
| 3 | długość kieszeni z klapką mierzona pośrodku | 15,5 | 21,5 | 0,5 |
| 4 | szerokość kieszeni mierzona 2 cm od dolnej krawędzi | 13,8 | 22,5 | 0,5 |
| 5 | odległość od szwu barkowego do górnej krawędzi klapki | 21,5 | - | 0,5 |
| 6 | odległość od lewej krawędzi przodu do dolnej krawędzi kieszeni | 7,6 | - | 0,5 |
| 7 | odległość od dolnej krawędzi kurtki do dolnej krawędzi kieszeni | - | 2,5 | 0,5 |

Tabela 3. Wymiary stałe kurtki

| Lp. | Miejsce pomiaru | Wymiary w cm | Tolerancja \pm cm | |
|-----|--|-----------------------------|---------------------|-----|
| 1 | szerokość imitacji mankietu | 10 | 0,5 | |
| 2 | szerokość kontrafałdy kieszeni piersiowej | 3 | 0,1 | |
| 3 | szerokość kontrafałdy kieszeni dolnej | 3,5 | 0,1 | |
| 4 | odległość dziurek od krawędzi przodu | 2 | 0,2 | |
| 5 | odległości przyszycia guzików od krawędzi przodu | - pierwszego | 2,5 | 0,2 |
| | | - ostatniego | 3,5 | 0,2 |
| 6 | odległość przyszycia guzika na rękawie | - od krawędzi rozporka | 2,5 | 0,2 |
| | | - od dolnej krawędzi rękawa | 5 | 0,2 |

Tabela 4. Wymiary stałe spodni

| Lp. | Miejsce pomiaru | Wymiary w cm | Tolerancja \pm cm |
|-----|--------------------------|--------------|---------------------|
| 1 | szerokość paska | 3,5 | 0,2 |
| 2 | szerokość podtrzymywaczy | 1,0 | 0,2 |
| 3 | długość podtrzymywaczy | 5,5 | 0,2 |
| 4 | długość gumy | 23 | 1,0 |
| 5 | szerokość gumy | 2,4 | 0,2 |

3. WYMAGANIA UŻYTKOWE

Mundur służbowy oficera powinien charakteryzować się:

1. wytrzymałością na rozrywanie ,
2. odpornością wybarwień na działanie czynników fizykomechanicznych, potu, światła,
3. odpornością na pilling,
4. trwałością kantów,
5. odpornością na wyświecenie,
6. odpornością na brudzenie,
7. odpornością spodni na wypychanie
8. estetycznym wykonaniem
9. estetycznym wykonaniem
 - a) szwy ciągłe, wytrzymałe, wykonane prawidłowo (bez zmarszczeń i wyciągnięć), z prawidłowym wiązaniem ściegu w szwie
 - b) prawidłowym sklejeniem wkładów odzieżowych z tkaniną

4. CHARAKTERYSTYKA PODSTAWOWYCH MATERIAŁÓW

4.1. Tkanina zasadnicza

Tkaniną zasadniczą jest gabardyna art. W-0119/E55/226 lub równoważny, barwiona na kolor khaki.

Wskaźniki techniczno-użytkowe ujęto w tabeli 5.

4.2. Tkanina podszewkowa

W mundurze służbowym zastosowano na podszewkę tkaninę wiskozową w kolorze khaki której wskaźniki techniczno-użytkowe przedstawiono w tabeli 6.

4.3. Tkanina wełniana na emblemat

Emblemat wykonany jest na tkaninie wełnianej , barwionej na kolor jasno zielony. Wskaźniki techniczno-użytkowe ujęto w tabeli 7.

4.4. Tkanina wełniana na lamówki

Na lamówki zastosowano również tkaninę wełnianą – barwioną na kolor jasno zielony, ale o niższej masie powierzchniowej.

Wskaźniki techniczno-użytkowe ujęto w tabeli 8.

4.5. Guziki z godłem

Guziki składają się z uszka metalowego i grzybka z tworzywa sztucznego – bakelitu w kolorze ciemnego khaki. Na wypukłej powierzchni grzybka wytłoczone jest godło państwowe.

Średnice guzików : 22 mm ± 0,3 mm - do zapięcia przodu kurtki i na rękawach oraz 16 mm ± 0,3 mm - do zapięcia kłapek kieszeni i naramienników.

Tabela 5. Wymagania techniczno-użytkowe tkaniny zasadniczej

| Lp. | Wskaźnik | Jednostka | Wartość | Metoda badań |
|-----------------------------|--|------------------|---|--|
| <i>Wskaźniki techniczne</i> | | | | |
| 1 | Rodzaj i skład surowcowy tkaniny | % | wełna - 45 poliester - 55 | PN-P-04604:1972* PN-P-04847-03: 1993* |
| 2 | Liczba nitok na 1 dm - osnowa - wątek | 1/dm | 556 ± 22 256 ± 15 | PN-EN 1049-2 : 2000 |
| 3 | Masa powierzchniowa | g/m ² | 333 +13 - 7 | PN ISO 3801: 1993 |
| 4 | Splot | - | 11 nitkowy reformowany na bazie splotu 2/2 Z | PN-P-01701: 1952* |
| <i>Wskaźniki użytkowe</i> | | | | |
| 5 | Siła zrywająca - osnowa - wątek | N | nie mniej niż 900 540 | PN-EN ISO 13934-1:2002 |
| 6 | Wydlużenie przy zerwaniu - osnowa - wątek | % | nie więcej niż 35 40 | PN-EN ISO 13934-1:2002 |
| 7 | Zmiana wymiarów po zamoczeniu w zimnej wodzie - osnowa - wątek | % | nie powinna przekraczać ± 1,5 ± 1,0 | PN-ISO 7771 : 1994 |
| 8 | Odporność na mięcie - osnowa - wątek | % | nie mniej niż 78 78 | PN-P-04737 : 1973* |
| 9 | Odporność na pilling | stopień | nie mniej niż 4 | PN-EN ISO 12945-2 : 2002 |
| 10 | Odporność wybarwień na : | stopień | nie mniej niż | |
| | - światło sztuczne | | 5 - 6 | PN-EN ISO 105-B02 : 2006 |
| | - prasowanie na wilgotno zmiana barwy zabrudzenie bieli | | 4 - 5 5 | PN-EN ISO 105-X11 : 2000 |
| | - pot kwaśny i alkaliczny zmiana barwy zabrudzenie bieli | | 4 - 5 5 | PN-EN ISO 105- E04 : 1999 lub PN-EN ISO 105-E04 : 2009 |
| | - woda zmiana barwy zabrudzenie bieli | | 4 - 5 4 - 5 | PN-EN ISO 105-E01 : 1999 |
| | - tarcie suche i mokre - rozpuszczalniki organiczne | | 4 5 | PN-EN ISO 105-X12 : 2005 PN-EN ISO 105-X05 : 1999 |
| 11 | Kolor | | khaki | |

Tabela 6. Wskaźniki techniczno-użytkowe tkaniny podszewkowej

| Lp. | Wskaźnik | Jednostka | Wartość | Metoda badań | |
|-----------------------------|--|------------------|--|--|---|
| <i>Wskaźniki techniczne</i> | | | | | |
| 1 | Rodzaj i skład surowcowy tkaniny | % | jedwab wiskozowy błysk - 100 | PN-P-01703 : 1996* PN-P-04604:1972* | |
| 2 | Liczba nitok na 1 dm - osnowa - wątek | l/dm | 440 - 465 320 - 385 | PN-EN 1049-2: 2000 | |
| 3 | Splot | | atlas 5-cio nitkowy | PN-P-01701 : 1952* | |
| 4 | Masa powierzchniowa | g/m ² | 92 - 106 | PN ISO 3801: 1993 | |
| <i>Wskaźniki użytkowe</i> | | | | | |
| 5 | Siła zrywająca - osnowa - wątek | N | nie mniej niż 400 300 | PN-EN ISO 13934-1:2002 | |
| 6 | Zmiana wymiarów po prasowaniu - osnowa - wątek | % | nie powinna przekraczać ± 2 ± 2 | PN-P-04624 : 1974* | |
| 7 | Odporność wybarwień na : | stopień | nie mniej niż | PN-EN ISO 105-X11:2000 | |
| | - prasowanie zmiana barwy zabrudzenie bieli | | 4-5 4 | | |
| | - pot zmiana barwy zabrudzenie bieli | | 4 3 - 4 | | PN-EN ISO 105- E04:1999 lub PN-EN ISO 105- E04:2009 |
| | - rozpuszczalniki organiczne | | 4 | | PN- EN ISO 105-X05:1999 |
| | - tarcie suche | | 4 | PN-EN ISO 105-X12: 2005 | |
| 8 | Kolor | | khaki | | |

Tabela 7. Wskaźniki techniczno-użytkowe tkaniny welnianej na emblemat

| Lp. | Wskaźnik | Jednostka | Wartość | Metoda badań |
|-----------------------------|---|------------------|--|---|
| <i>Wskaźniki techniczne</i> | | | | |
| 1 | Rodzaj i skład surowcowy tkaniny | % | wełna - 100 | PN-P- 01703 : 1996* PN-P-04604 : 1972* |
| 2 | Masa liniowa przędzy osnowa wątek | tex | 25 x 2 25 x 2 | PN-ISO 1139 : 1998 PN-P-04653 : 1997 |
| 3 | Masa powierzchniowa | g/m ² | 416 ± 17 | PN ISO 3801: 1993 |
| <i>Wskaźniki użytkowe</i> | | | | |
| 4 | Siła zrywająca - osnowa - wątek | N | nie mniej niż 300 300 | PN-EN ISO 13934-1:2002 |
| 5 | Zmiana wymiarów po zamoczeniu w zimnej wodzie - osnowa - wątek | % | nie powinna przekraczać ± 3,5 ± 3,0 | PN-ISO 7771:1994 |

| Lp. | Wskaźnik | Jednostka | Wartość | Metoda badań |
|-----|---|-----------|---------------|------------------------|
| 6 | Odporność wybarwień na : | stopień | nie mniej niż | |
| | - światło sztuczne | | 5 | PN-EN ISO 105-B02:2006 |
| | - wodę zmiana barwy zabrudzenie bieli | | 4 4 | PN-EN ISO 105-E01:1999 |
| | - prasowanie zmiana barwy zabrudzenie bieli | | 4 4 | PN-EN ISO 105-X11:2000 |
| | - tarcie suche | | 3-4 | PN-EN ISO 105-X12:2005 |
| | - rozpuszczalniki organiczne | | 4 | PN-EN ISO 105-X05:1999 |
| 7 | Kolor | | jasno zielony | |

Tabela 8. Wskaźniki techniczno-użytkowe tkaniny wełnianej na lamówki

| Lp. | Wskaźnik | Jednostka | Wartość | Metoda badań |
|-----------------------------|--|------------------|---|---|
| <i>Wskaźniki techniczne</i> | | | | |
| 1 | Rodzaj i skład surowcowy tkaniny | % | wełna - 100 | PN-P- 01703 : 1996* PN-P-04604 : 1972* |
| 2 | Masa liniowa przędzy osnowa wątek | tex | 25 x 2 25 x 2 | PN-ISO 1139 : 1998 PN-P-04653 : 1997* |
| 3 | Masa powierzchniowa | g/m ² | 377 ± 15 | PN ISO 3801: 1993 |
| <i>Wskaźniki użytkowe</i> | | | | |
| 4 | Siła zrywająca - osnowa - wątek | N | nie mniej niż 300 300 | PN-EN ISO 13934-1:2002 |
| 5 | Zmiana wymiarów po zamoczeniu w zimnej wodzie - osnowa - wątek | % | nie powinna przekraczać ± 3,5 ± 3,0 | PN-ISO 7771:1994 |
| 6 | Odporność wybarwień na : | stopień | nie mniej niż | |
| | - światło sztuczne | | 5 | PN-EN ISO 105-B02:2006 |
| | - wodę zmiana barwy zabrudzenie bieli | | 4 4 | PN-EN ISO 105-E01:1999 |
| | - prasowanie zmiana barwy zabrudzenie bieli | | 4 4 | PN-EN ISO 105-X11:2000 |
| | - pot zmiana barwy zabrudzenie bieli | | 4 3-4 | PN-EN ISO 105-E04:1999 lub PN-EN ISO 105-E04:2009 |
| | - tarcie suche - rozpuszczalniki organiczne | | 3-4 4 | PN-EN ISO 105-X12:2005 PN-EN ISO 105-X05:1999 |
| 7 | Kolor | | jasno zielony | |

* dopuszcza się wykonanie badań według znowelizowanych norm lub innych procedur badawczych, o ile metodologia nie uległa zmianie

5. WYMAGANIA JAKOŚCIOWE

Dopuszcza się wyłącznie wyroby w 1 stopniu jakości.

2. Inne warunki dotyczące zamówienia.

1. Mundury służbowe SG ze spodniami narciarskimi, mają być szyte na miarę.

W związku z powyższym w przygotowywanej dokumentacji postępowania przetargowego należy uwzględnić zdjęcie miary przez producenta z użytkowników przedmiotu zamówienia oraz co najmniej dwie przymiarki (w tym przymiarkę wyrobu gotowego przez użytkowników) w siedzibie zamawiającego tj. w Bieszczadzkiem Oddziale Straży Granicznej w Przemyślu , **co wliczone będzie w koszt wykonania umundurowania.**

2. Do kurtek munduru służbowego SG ze spodniami narciarskimi, należy przyszyć emblemat „STRAŻ GRANICZNA POLISH BORDER GUARD”, zgodnie z przepisami ustalonymi w Rozporządzeniu Ministra Spraw Wewnętrznych i Administracji z dnia 25 marca 2016 roku w sprawie umundurowania funkcjonariuszy Straży Granicznej tj. na prawym rękawie kurtki munduru – 4,5 cm od wszycia rękawa.

3. Przedmiot zamówienia musi być dostarczony transportem i na koszt dostawcy do siedziby zamawiającego na adres:

Bieszczadzki Oddział Straży Granicznej,
37-700 Przemyśl ul. Mickiewicza 34

4. Odbiór przedmiotu zamówienia nastąpi w magazynie odbiorcy na podstawie protokołu zdawczo – odbiorczego, podpisanego przez obie strony, po uprzednim ostatecznym dokonaniu przymiarki przez użytkowników, w dni robocze w godzinach 7:30 – 14:30.

5. Należność płatna przelewem po otrzymaniu przedmiotu zamówienia wraz z fakturą VAT w terminie 21 dni od daty otrzymania faktury.

6. Przedmiot zamówienia musi być wykonany ściśle z zatwierdzonymi i obowiązującymi wzorami w Straży Granicznej.